

Suivi des niveaux de la nappe astienne Mesures des 21,22 et 23 mars 2023 (Hautes eaux)

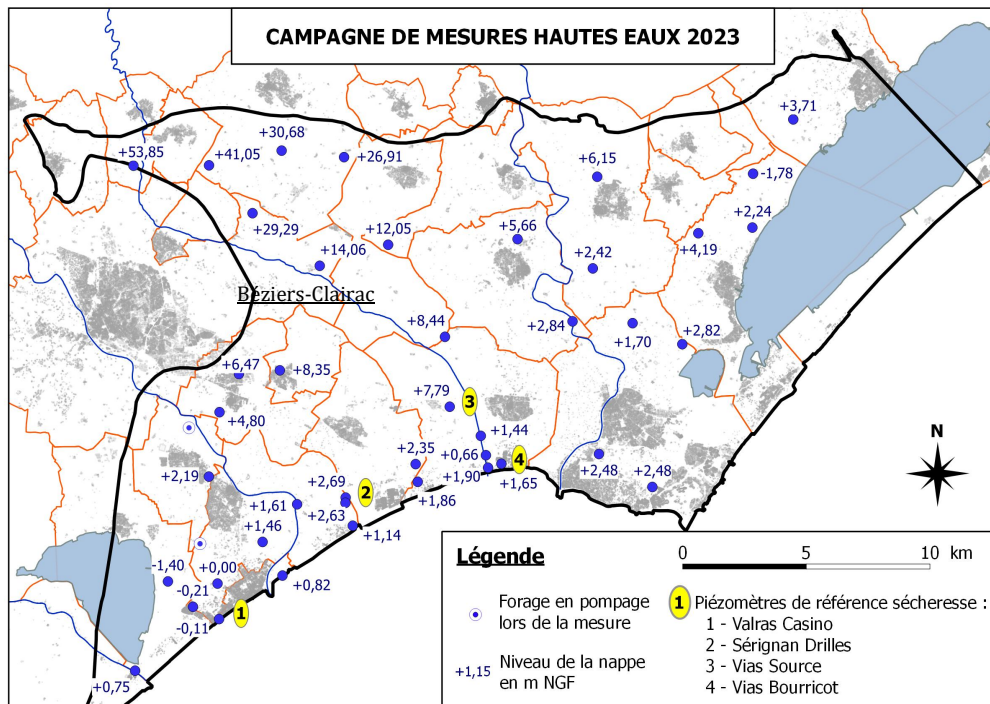
Conditions de mesures

Points suivis : 44
Relevés par capteurs : 17
Relevés manuels : 27
Forages en pompage : 2
Nombre de jours depuis les derniers relevés : 200

Conditions météorologiques depuis les derniers relevés

A l'issue de la saison estivale, les pluies se sont faites rares, à l'automne 2022 comme au cours de l'hiver 2022-2023. Les épisodes de pluie les plus significatifs n'ont guère dépassé les 20 mm journaliers, soit des hauteurs de précipitation nettement insuffisantes pour recharger l'aquifère des sables astiens. Les températures ont été plutôt douces, notamment à l'automne. Le vent a été assez présent contribuant à l'assèchement des sols.

Niveaux de la nappe les 21, 22 et 23 mars 2023



Cette première campagne de mesures de l'année 2023 s'est déroulée par temps sec. Elle est intervenue un peu plus tôt que l'année passée, les niveaux de la nappe commençant à baisser sur le littoral et aucune pluie conséquente susceptible de recharger davantage l'aquifère n'étant annoncée. Le syndicat a procédé aux relevés d'usage sur l'ensemble du périmètre dans un contexte de sécheresse globale, touchant particulièrement le secteur ouest du département de l'Hérault. La végétation redémarrant à la faveur de journées plus douces et ensoleillées, les quelques pluies qui pourront se manifester ne seront pas au bénéfice de l'aquifère. Il faudra donc se satisfaire des réserves telles qu'elles se présentent fin mars et ce

jusqu'à l'automne prochain. Quelques valeurs négatives du niveau de la nappe sont localement relevées. Elles ne sont pas plus nombreuses toutefois que les années précédentes.

Sur le littoral, le niveau de nappe, sous l'effet des pressions des terrains, ne semble pas pâtir, en revanche, de la sécheresse et du manque de recharge de l'aquifère.

Situation par rapport à la normale

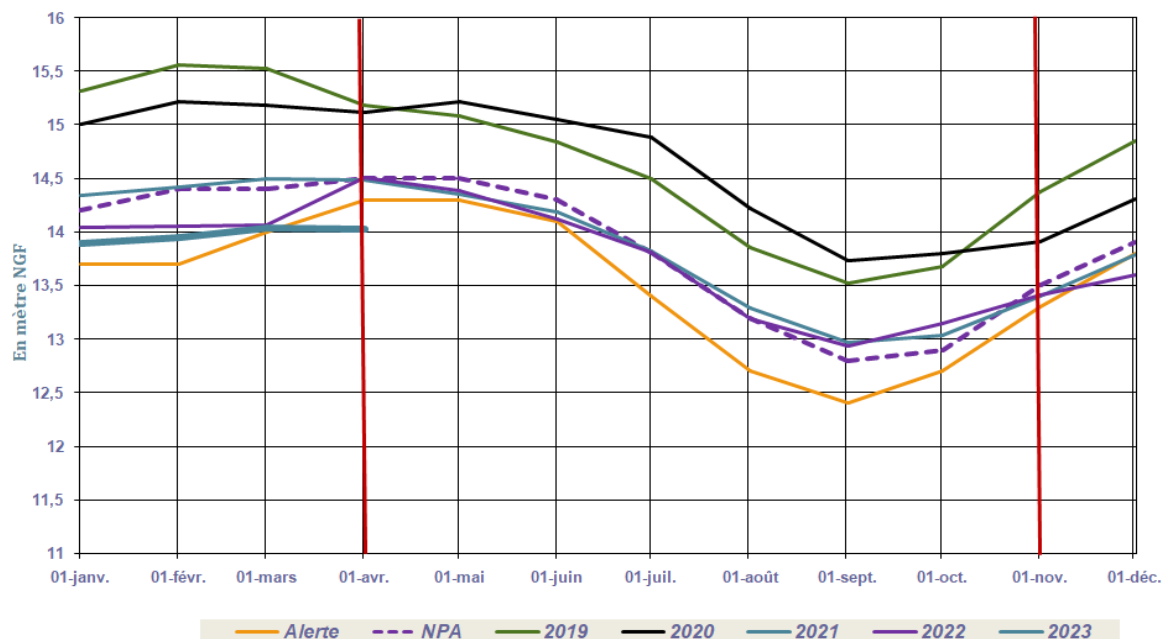
4 points de référence situés sur le littoral ont été retenus pour définir différents états de sécheresse de la nappe. Le piézomètre de Vias source, situé un peu en retrait de la côte est moins influencé par les prélèvements que les 3 autres qui traduisent une pression forte des pompages. La situation croisée de ces 4 points permet d'apprécier l'état quantitatif de la ressource.

Piézomètre de référence	Niveau le 23 03 23	Seuils définis par l'arrêté cadre sécheresse de 2007 *		
		Vigilance	Alerte	crise
1 - Valras casino	-0.11	0.8	-0.5	-10
2 - Sérignan-les Drilles	2.69	2.1	1.4	-
3 - Vias source	7.79	8.4	7.6	-
4 - Vias bourricot	1.65	1.2	0.6	-10

* valeurs au 1^{er} avril exprimées en mètre NGF

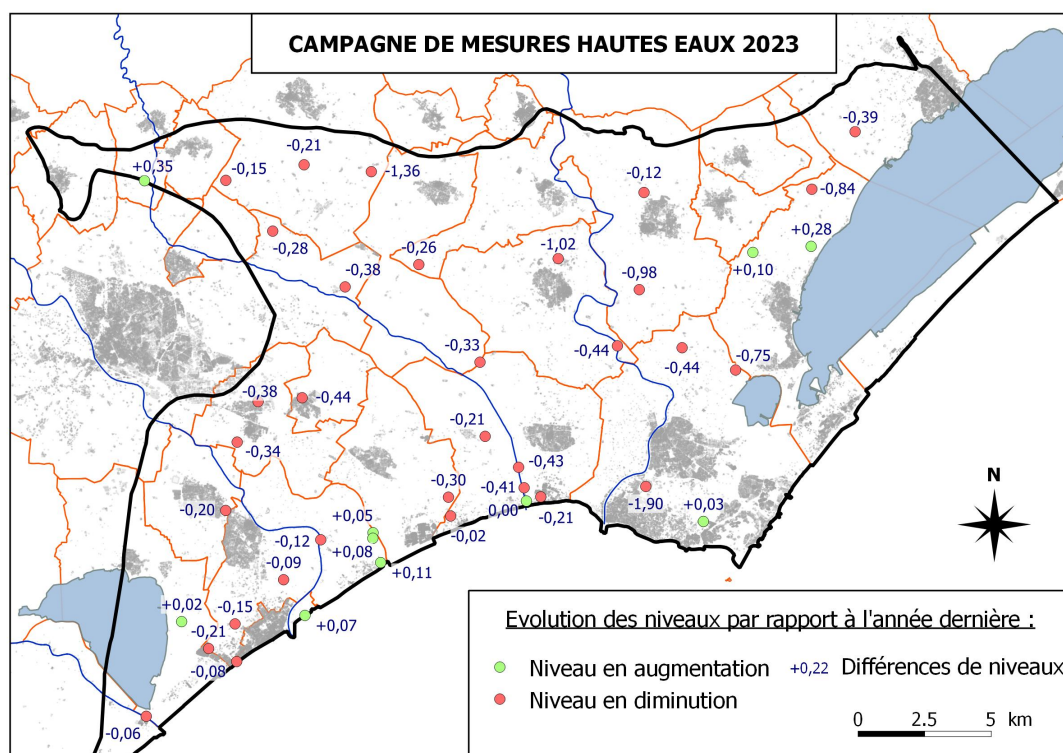
Au droit du piézomètre de Vias-source, en situation intermédiaire, entre zone de recharge et littoral ainsi qu'à Valras, le niveau de la nappe reste, le 23 mars 2023, sous les seuils de vigilance. Le piézomètre de Béziers-Clairac, représentatif de l'efficacité de la recharge de l'aquifère sur le nord de la nappe, traduit, davantage encore, le manque d'eau avec un niveau inférieur au seuil d'alerte, niveau qui a peu évolué depuis le début d l'année.

Évolution interannuelle du niveau de la nappe à Béziers-Clairac



Ce piézomètre intégrera le réseau sécheresse en remplacement du piézomètre de Vias-Bourricot à partir du 1^{er} mai 2023. Les seuils seront également actualisés. Ils seront plus élevés que les seuils actuels pour prendre en compte les capacités de renouvellement des eaux de la nappe telles qu'évalué dans l'étude volume prélevable de 2013.

Comparaison avec l'année passée



La comparaison des niveaux de mars 2023 avec les niveaux de l'année passée, relevés à la même période, met en évidence des écarts globalement négatifs de quelques centimètres à plus de 1m, selon la position des points de mesures. Là où l'an passé les différences positives de niveaux étaient bien marquées le long du fleuve Hérault, elles sont, à l'inverse, franchement négatives en mars 2023. Ceci est étroitement lié aux conditions pluviométriques très contrastées entre les deux campagnes de mesures. En 2022, la campagne de mesure des hautes eaux est intervenue après un épisode de précipitations intenses gonflant momentanément le débit du fleuve au bénéfice de la nappe astienne située sous le lit du cours d'eau. En 2023, le débit du cours d'eau est resté faible en l'absence de pluies hivernales. Les conditions n'étaient donc pas réunies pour alimenter la nappe astienne d'où les niveaux plutôt bas pour la période. Ce constat met en évidence les relations étroites entre la nappe astienne et le fleuve Hérault. Une étude est en cours pour quantifier les échanges entre les deux masses d'eau. A noter que les quelques différences de niveau positives sont peu significatives.

L'état quantitatif de la nappe astienne, en ce début de printemps, est relativement tendu avec un piézomètre affichant d'ores et déjà des niveaux sous le seuil d'alerte. L'état des ressources mobilisées pour délester les prélèvements de la nappe astienne est encore plus préoccupant. Le comité sécheresse s'est réuni mardi 28 mars pour faire le point sur la situation des ressources en eau à l'échelle du département de l'Hérault. Si l'Est du département est moins touché, le constat est sans appel sur le secteur Ouest où les ressources en eau sont en difficulté. Tous les secteurs devraient être placés en vigilance dans les prochains jours par arrêté préfectoral, excepté les 4 secteurs du bassin de l'Orb placés en alerte (restrictions d'usage). Les usagers de la nappe astienne sont invités à surveiller leurs consommations en eau pour retarder autant que possible les restrictions d'usages.

La prochaine campagne de mesures aura lieu le 19 juin 2023

SYNDICAT MIXTE D'ETUDES ET DE TRAVAUX DE L'ASTIEN

