

Prestation de service

REFONTE DU SITE INTERNET DU SMETA

Cahier des Charges Techniques Particulières

<http://www.astien.com>



Août 2021

Sommaire

I – Présentation d’ensemble du projet	4
I-1 Présentation du SMETA	4
I-2 Place du site web dans l’activité.....	4
I-3 Description du site web	5
I-4 Projet de refonte.....	9
I-5 Organisation du projet	9
I-5-1 Rôle du SMETA.....	9
I-5-2 Rôle du Prestataire	9
II - Contenu et caractéristiques du futur site WEB.....	10
II-1 Objectifs	10
II-2 Publics visés	10
II-3 Identité visuelle	11
II-4 Architecture	11
II- 5 Contenu.....	13
II-5-1Contenu textes	13
II-5-2Contenu images	13
II-5-3Contenu animations.....	13
II-5-6 Volume du contenu	13
II-5-7 Gestion du contenu	13
II-6 Maquette des pages.....	14
II-7 Navigation.....	14
II-8 Administration du site	14
II-9 Hébergement, nom de domaine et adresses mail	15
II-10 Référencement pour les moteurs de recherche	15
II-11 Principales caractéristiques techniques.....	15
II-12 Mise à jour du site internet	16

II-13 Statistiques de connexion.....	16
III - Fonctions particulières du site	16
III-1 Carte interactive	16
III-2 Espace sécurisé	18
III-3 Animations.....	18
III-4 Moteurs de recherche.....	19
III-5 Module d'inscription à une newsletter	19
III-6 Espace « documentation	19
III-6 Formulaire contact et mentions légales.....	19
IV - Contraintes identifiées.....	20
V- Livrables.....	20
V-1 Supports.....	20
V-2 Formation.....	20
V-3 Assistance /Maintenance du site.....	21
V-3-1 Mission d'assistance	21
V-3-2 Maintenance du site	21
VI-Planification du projet.....	21
VI-1 Rappel des prestations attendues	21
VI-2 Calendrier	22
VII- Modalités d'exécution du marché.....	22
VII-1 Gestion du projet.....	22
VII-2 Durée de la mission.....	23
VII-3 Consultation	23
VII-4 Remise des offres.....	23
VII-5 Sélection des offres	23
VII-6 Règlement des prestations.....	24
VII-7 Contacts	24

I – Présentation d'ensemble du projet

Le Syndicat Mixte d'Etudes et de Travaux de l'Astien souhaite procéder à la refonte de son site internet, www.astien.com, créé en 2005 par la société BM-Services (48). Pertes de fonctionnalités du site, création d'une nouvelle charte graphique en 2020 et émergence de nouveaux besoins d'information/communication motivent ce projet.

I-1 Présentation du SMETA

Le Syndicat Mixte d'Etudes et de Travaux de l'Astien a été créé en 1990. Il compte parmi ses membres 4 intercommunalités, le département de l'Hérault, la chambre d'agriculture de l'Hérault et la chambre de commerces et d'industrie de l'Hérault. Son périmètre d'intervention couvre 540 km² et s'étend sur 26 communes, situées principalement dans le département de l'Hérault.

Ses missions s'articulent principalement autour de la préservation de la nappe astienne, ressource en eau souterraine stratégique pour le Biterrois. Les enjeux quantitatifs sont prépondérants.

Le syndicat travaille en concertation avec les acteurs locaux, les usagers de la nappe astienne mais aussi les services de l'Etat et l'Agence de l'eau Rhône Méditerranée Corse pour, entre autres, résorber les déficits observés sur cet aquifère provoqués par un excès de pompage. Son action est reconnue par l'Etat qui lui a accordé, en 2020, le label « EPTB » (Etablissement Public Territorial de Bassin).

A l'issue de l'approbation du SAGE (Schéma d'Aménagement et de Gestion de l'Eau), document de planification définissant les objectifs de gestion durable de la nappe astienne, un plan de communication du SAGE a été établi, sur une période de 3 ans (2020-2022), afin de promouvoir la démarche auprès des différents publics concernés. La refonte du site internet du SMETA a été inscrite dans ce programme.

I-2 Place du site web dans l'activité

Le site internet du SMETA a été développé il y a plus de 15 ans pour communiquer auprès du grand public mais surtout auprès des usagers de la nappe, des acteurs locaux et des institutionnels. Sa vocation première était de présenter les caractéristiques de la nappe astienne, ses problématiques ainsi que les activités du SMETA.

Très tôt, le jeune public a été visé à travers le développement d'une rubrique dédiée (« espace

junior »), en lien avec les animations en milieu scolaire organisées sur cette thématique. Un jeu, type jeu de l'oie, a même été développé et mis en ligne à leur attention.

Le site développé et mis à jour via le logiciel Dreamweaver a été associé à un module dynamique, pour la publication en ligne d'informations éphémères telles que les actualités mais aussi pour modifier les questions du jeu ...

Un module newsletter a également été développé mais n'a jamais été utilisé.

En 2007, la démarche du SAGE a été initiée. De nouvelles pages sont venues enrichir le site avec la mise en ligne des produits de la concertation (documents, études, décisions...)

En 2008, le besoin de connaissances supplémentaires en matière de volume pompés sur la nappe a conduit le SMETA à solliciter le développement d'un module de saisie en ligne de relevés de compteurs de forage avec possibilité d'exporter les données. Ce module a été très peu utilisé par les usagers de la nappe.

Bien que vieillissant, le site internet est toujours utilisé par le SMETA pour diffuser en particulier les bulletins d'information sur l'état de la ressource en eau tout au long de l'année. Les statistiques révèlent des pointes de visiteurs lors des épisodes de sécheresse, preuve que ces informations sont attendues par les internautes.

Les mises à jour des contenus sont devenues laborieuses via Dreamweaver 8. Le logiciel étant mono licence, seul un agent procède à l'actualisation irrégulière du site. Les animations développées sous plugin Flash ne sont plus fonctionnelles. L'« habillage » du site n'est plus cohérent avec la nouvelle charte graphique créée en 2020.

I-3 Description du site web

- Nom site : <http://www.astien.com>
- Nom administration site : <http://www.astien.com/gestion> (module dynamique de saisie de contenu en ligne)

Administration - Site Smeta

Actualités

[Ajouter un article](#)

[Liste de tous les articles](#)

[Liste des articles à valider](#)

[Gestion des catégories](#)

Newsletter

[Ajouter une newsletter](#)

[Liste des newsletters](#)

[Gestion des listes](#)

[Gérer la liste des visiteurs du site](#)

[Ajouter un email](#)

Jeu de l'oie

[Liste des cases](#)

[Liste des parties \(3 derniers mois\)](#)

[Liste de toutes les parties](#)

Niveau d'eau

[Modification du niveau](#)

- Hébergeur : Magic Online (93) sur serveur OVH
- Gestion du site : BM-services

La Bastide
48500 La Canourgue
Téléphone : 04.66.42.68.30
Fax : 04.66.32.78.53

- Noms de domaine : smeta.fr et smeta.com
- 5 adresses mails
- Logiciel développement/mise à jour : DreamWeaver version 8

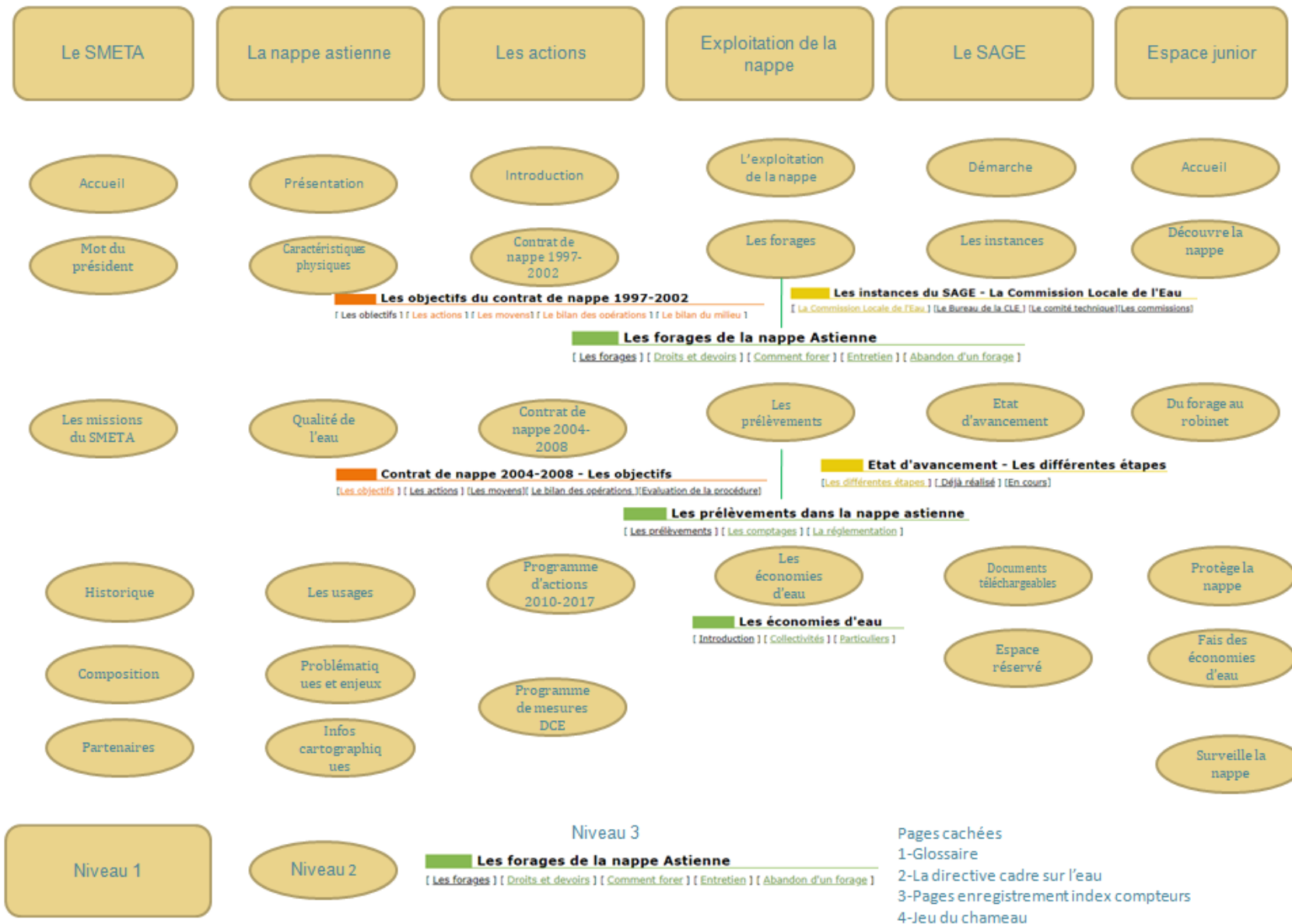


- Nombre de pages actuelles : environ 100 (certaines cachées accessibles par liens insérés dans le texte). Toutes ne seront pas conservées.

- Répertoires regroupant les pages dédiées à une thématique
- Mise à jour des pages sur site interne – migration sur site externe via connexion FTP
- Compatibilité navigateurs : Explorer, Mozilla, FireFox, Safari
- Statistiques : XITI



ARCHITECTURE DU SITE WEB SMETA (juillet 2021)



I-4 Projet de refonte

Le site internet du SMETA ne répond plus complètement aux attentes. La refonte du site est motivée par :

- La mise en cohérence des formes et couleurs avec la nouvelle charte graphique du SMETA,
- La possibilité de mettre en ligne des documents administratifs et budgétaires pour satisfaire nos obligations réglementaires,
- Le développement de la rubrique consacrée aux économies d'eau avec éventuellement un espace dédié à la charte « je ne gaspille pas l'eau » ,
- Des documents interactifs et pédagogiques (cartes, graphiques,...) pour visualiser entre autres l'état de la ressource en eau, avec modalités de mise à jour aisées,
- Un élargissement des accès permettant la mise à jour des contenus par plusieurs agents.

Le SMETA souhaite être autonome dans la gestion de ce nouveau site. Il doit être simple d'utilisation pour créer de nouvelles pages ou de nouvelles rubriques sans risquer de dégrader l'architecture et l'affichage en ligne.

Le nouveau site du SMETA doit être attractif pour le grand public mais aussi conserver son niveau détaillé d'information afin que les publics les plus concernés (usagers de la nappe, élus, institutions, professionnels) puissent trouver l'information recherchée sur l'état de la ressource, la réglementation, les économies d'eau ...

I-5 Organisation du projet

I-5-1 Rôle du SMETA

Le SMETA, maître d'ouvrage du projet, sera l'interlocuteur direct du prestataire pour l'exécution du présent marché. Son rôle sera de :

- Valider les phases de choix (graphismes, ergonomie, arborescence)
- Veiller au respect du cahier des charges et des délais
- Fournir les éléments d'information et de représentation (texte, logos, photos, graphes, tableaux...)

I-5-2 Rôle du Prestataire

Le prestataire s'engage à :

- Concevoir le nouveau site internet avec solution CMS ou logiciel propriétaire

- Créer le contenu
- Installer le site et les logiciels nécessaires à sa mise à jour et à son administration
- Assurer la formation des agents et la maintenance du site

II - Contenu et caractéristiques du futur site WEB

II-1 Objectifs

Le site internet du SMETA peut être assimilé à **un site vitrine** avec des informations sur la ressource en eau, son exploitation, son état et des informations en lien avec l'activité du SMETA (statut, missions, démarches engagées, actions conduites, bilans, ...)

Le site doit également être une source de documentation sur les thématiques les plus pointues et faire référence en la matière (réglementation forages en particulier)

Le site doit contribuer à la sensibilisation de tous les publics à la préservation de la ressource en eau et à la maîtrise des consommations en eau. Il doit être attractif et ergonomique.

Une fréquentation accrue du site est souhaitée avec une fidélisation des publics les plus concernés.

II-2 Publics visés

Type de public	Liste non exhaustive	Informations attendues
Grand public	<ul style="list-style-type: none"> - scolaires, étudiants - population locale - Touristes -... 	Description de la ressource en eau, fonctionnement d'un aquifère, règles de gestion de la ressource en eau, missions/organisation du syndicat...
Public spécialisé	<ul style="list-style-type: none"> -administrations - élus locaux -Services techniques -Usagers de la nappe -Professionnels -autres organismes 	<p>Description des actions conduites sur le périmètre, résultats d'étude, état de la ressource en eau, bilans.</p> <p>Renseignements administratifs et législatifs (réglementations, décisions des instances, marchés publics...)</p>

Le site s'adresse prioritairement à un public spécialisé.

II-3 Identité visuelle

Une charte graphique a été créée en 2020 par l'entreprise CREATHINK, basée à Montpellier.

Elle est annexée dans ce cahier des charges.

Le site devra respecter les éléments de langage décrits dans le document (couleurs et formes) qui définissent aujourd'hui l'identité du SMETA. Cette charte permet une certaine souplesse d'utilisation. Le prestataire en fera donc bon usage en créant des visuels à partir des éléments structurels proposés. Des illustrations pourront compléter ces éléments pour mieux identifier le domaine d'intervention du syndicat (eau, aquifère, gestion durable, prélèvements,...)

La présentation du site globalement sera sobre ce qui n'exclut pas la créativité dans l'expression visuelle.

A noter que la nappe astienne est une ressource en eau souterraine. Peu d'images sont disponibles pour identifier au premier regard la thématique principale du site ou valoriser la page d'accueil. Des dessins et schémas, libres de droit, pourront être utilisés en remplacement des traditionnelles photos pour illustrer le contenu du site ou des différentes rubriques (coupes de terrain, puits/forages, derrick, foreuse,...).

Exemples :

<https://www.smegreg.org/les-nappes-profondes/notions-sur-l-eau-souterraine.html>

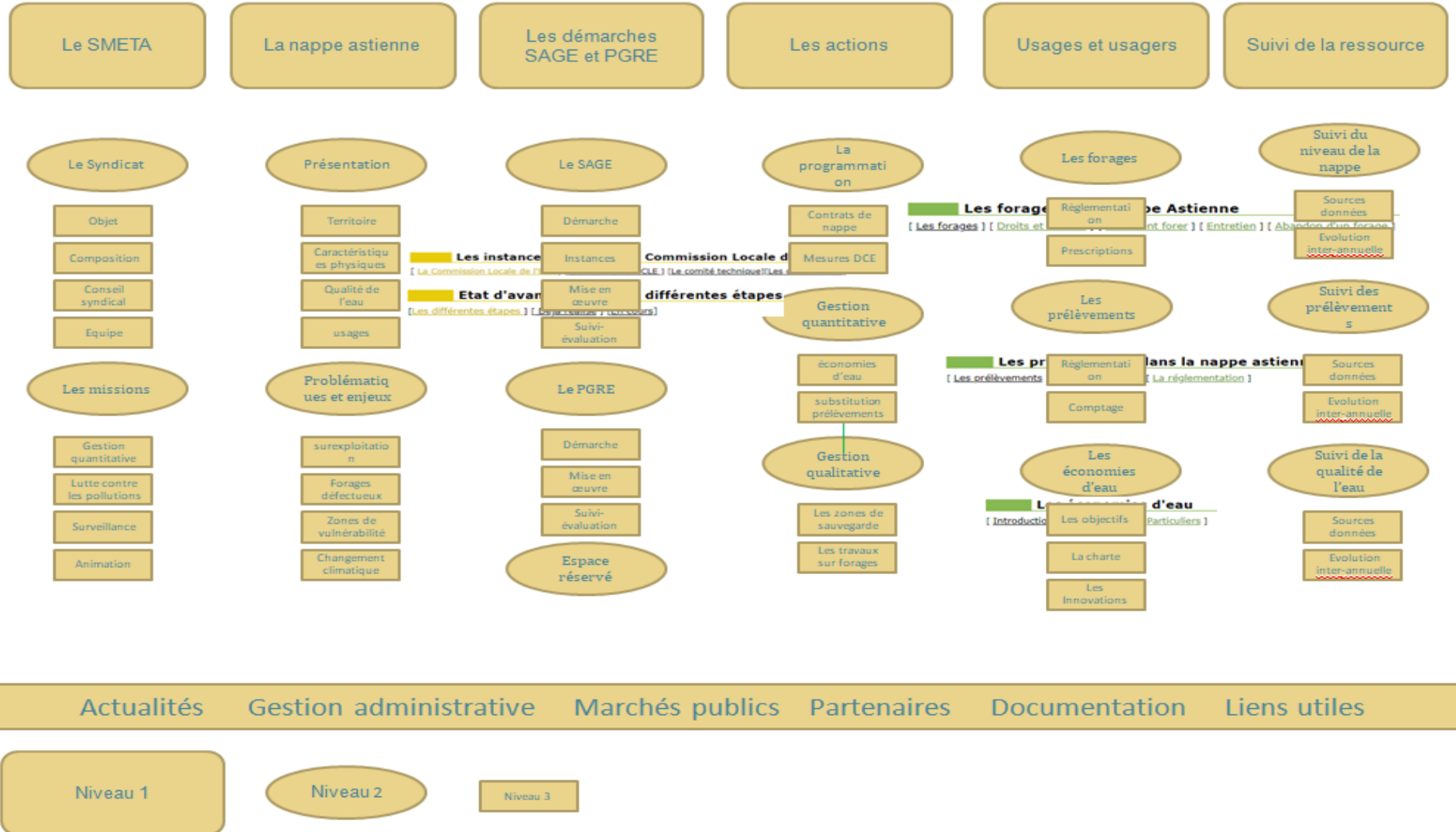
<https://www.aprona.net/FR/nappe/description.html>

II-4 Architecture

L'architecture du futur site s'appuie sur l'architecture existante avec toutefois certaines évolutions en réponse au besoin de création de pages supplémentaires ou de nouvelles rubriques.

Une architecture provisoire est fournie ci-après. Elle servira de base de discussion entre le prestataire et le SMETA pour définir l'architecture définitive, cohérente avec la logique de navigation retenue et optimale pour les moteurs de recherche.

REFONTE ARCHITECTURE DU SITE WEB SMETA (juillet 2021)



II- 5 Contenu

II-5-1Contenu textes

Le SMETA fournira les textes à intégrer dans les pages à créer. Le site internet actuel du SMETA étant toujours actif, un certain nombre de pages ont été récemment actualisées. Une partie des textes pourra donc être reprise, en particulier les textes descriptifs de la nappe astienne et des missions du SMETA.

II-5-2Contenu images

Les images (photos, schémas, graphes, tableaux...) illustrant les textes des différentes pages seront fournies par le SMETA. Le prestataire pourra, quant à lui, fournir des illustrations supplémentaires entrant dans la composition graphique des pages (illustration flat design par exemple). Le prestataire s'attachera à mettre l'ensemble des images aux formats souhaitées en prenant garde de ne pas en dégrader la qualité.

II-5-3Contenu animations

Des animations pourront être créées par le prestataire notamment pour faciliter la compréhension du fonctionnement de la nappe d'eau souterraine. La page d'accueil pourra en présenter également pour accrocher le regard. Le jeu dit « jeu du chameau », nécessitant le plugin adobe flash Player, développé en 2005 sur le site existant, ne sera pas transposé.

II-5-6 Volume du contenu

Le nombre de pages purement descriptives (contenu globalement figé) sera revu à la baisse. En revanche, de nouvelles pages seront créées (informations administratives et législatives, suivi de la ressource...). Le prestataire procédera, en concertation avec le SMETA, à une optimisation du nombre de pages du site pour faciliter la gestion à venir de l'outil. Les informations qui ne seront pas présentées en page web pourront être accessibles via un lien de téléchargement

Un nombre de pages entre 50 et 70 pourrait répondre au besoin de communication du SMETA. Des pages supplémentaires pourraient être ajoutées au fil du temps.

II-5-7 Gestion du contenu

Le SMETA souhaite acquérir un système de gestion de contenu afin de :

- Maîtriser la création de nouvelles rubriques et la publication de nouvelles pages
- Faciliter les mises à jour et les présentations des contenus existants

Le logiciel proposé pourra être en open source pour garantir la pérennité du logiciel et bénéficier des développements ultérieurs. Toutefois, la facilité de prise en main du logiciel sera privilégiée, le SMETA ne disposant pas de chargé de communication susceptible de consacrer du temps à la mise à jour du site web. Le recours à un logiel propriétaire restera donc envisageable. Dans ce cas le recours à la création de modules dynamiques pourra être nécessaire pour apporter davantage de flexibilité à la mise à jour /publication de certaines informations (actualités, newsletter, état de la nappe...).

II-6 Maquette des pages

Le prestataire, après avoir échangé avec le maître d'ouvrage sur ses attentes, proposera 3 modèles contrastés de maquette pour la page d'accueil et pages contenu (niveau 1, niveau2, niveau 3). Le syndicat choisira la maquette qui lui semble le mieux correspondre à son projet. Celle-ci sera retravaillée selon une ou plusieurs pistes graphiques jusqu'à validation de la maquette finale.

Dans tous les cas, les zones de navigation seront clairement identifiées.

II-7 Navigation

La navigation sera fluide et intuitive afin que les internautes puissent accéder facilement au contenu qui les intéresse. Des boutons raccourcis pourront être créés notamment pour accéder à des informations régulièrement mises à jour, notamment des indicateurs sur l'état de la ressource.

Le mode de navigation retenu pour le site actuel était de type hiérarchique. Ce modèle pourra perdurer à condition que l'architecture du site soit compréhensible dès la page d'accueil. Deux zones de navigation pourraient ainsi être créées (horizontale et verticale par exemple) afin d'afficher les pages de niveau 2 en passant la souris ou en cliquant sur les onglets (niveau 1). Une structure mixte, mi-plate mi-hiérarchique, sera ainsi privilégiée. Les menus ne seront pas déroulants.

Une troisième zone de navigation intéressera le bas de page qui comportera des informations essentielles destinées davantage au public spécialisé.

Le contenu des pages sera dimensionné pour tenir, si possible, dans une page écran. Il pourra occuper jusqu'à 1.5 page écran l'objectif étant de réduire autant que possible le scroll vertical pour prendre connaissance du contenu au premier regard. Des liens renvoyant à des pages cachées permettront de fournir les compléments d'information utiles.

II-8 Administration du site

Le SMETA souhaite une totale autonomie pour la mise à jour de son site et la création de contenu. Un module d'administration permettant de gérer les accès au contenu modifiable est souhaité. Une étape de validation des contenus modifiés avant publication est en particulier demandée.

II-9 Hébergement, nom de domaine et adresses mail

Rappel :

- Le site actuel est hébergé sur un serveur mutualisé d'OVH et géré par BM-Services (48) avec qui le SMETA a contractualisé.
- 2 noms de domaine sont déposés : astien.fr et astien.com
- 5 adresses mails ont été créées (une adresse par agent et une adresse générique) avec une même extension @smeta.fr.

Les noms de domaine et adresse mail ne seront pas modifiés. Le prestataire pourra proposer une offre d'hébergement, notamment si le site n'est pas compatible avec l'hébergeur actuel. Dans ce cas, il devra préciser les points suivants :

- Conditions de résiliation du contrat passé avec l'hébergeur actuel,
- Protection des pages et applications hébergées,
- Espace disque attribué et accès à cet espace
- Périodicité des sauvegardes,
- Fourniture d'une situation régulière présentant la disponibilité du site hébergé comportant notamment les coupures de services,
- Délai de rétablissement en cas de coupure de service.

II-10 Référencement pour les moteurs de recherche

Le prestataire proposera des mots clés pour le référencement du site en concertation avec le SMETA. Ce référencement intéressera les moteurs de recherche les plus répandus ainsi que les annuaires et moteurs de second ordre mais de portée locale.

Un suivi de référencement ne sera pas demandé.

Des liens vers des sites relatifs à la gestion des ressources en eau ou à la gestion des ouvrages de prélèvement pourront être insérés pour enrichir indirectement les contenus consultés par les internautes et renforcer la notoriété du site.

II-11 Principales caractéristiques techniques

Les principales caractéristiques techniques du futur site à développer pour le SMETA sont les

suivantes :

- Utilisation d'un gestionnaire de contenu rapide et facile à maîtriser
- Conception du site adaptée à un écran d'ordinateur de résolution supérieure à 960 pixels. Une option sera proposée pour une adaptation du site à d'autres supports (tablettes, mobiles).
- Volumétrie : 50 à 70 pages avec possibilité de création d'un nombre significatif de pages supplémentaires (réduction du nombre de pages par rapport au site actuel)
- Développement d'un module dynamique comprenant actualités, indicateurs état de la nappe et envoi de Newsletter, en option selon CMS retenu
- Site compatible avec les navigateurs les plus couramment utilisés (Google chrome, firefox, Mozilla, Safari, MAC et Linux...)

II-12 Mise à jour du site internet

Le SMETA souhaite avoir la parfaite maîtrise de la gestion de contenu sans pour autant passer du temps à peaufiner la mise en page. Un gabarit devra donc être proposé par le prestataire associé à des prescriptions pour ce qui concerne les contenus autres que du texte (Photos, vidéos, graphiques...).

II-13 Statistiques de connexion

Le SMETA souhaite disposer de données statistiques concernant la fréquentation de son site. Un abonnement à un outil libre d'accès est souhaité. Le SMETA dispose actuellement d'un compte utilisateur sur la version libre d'accès de XITI. Celui-ci pourra rester actif. Un lien vers cet outil devra apparaître sur une page du site.

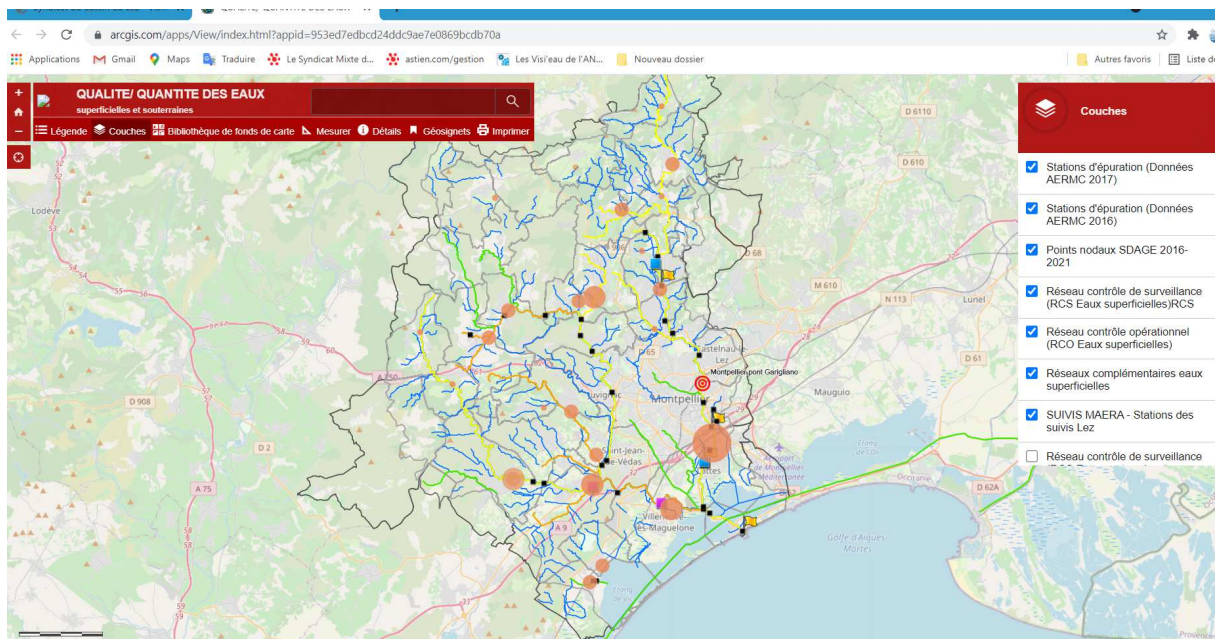
III - Fonctions particulières du site

III-1 Carte interactive

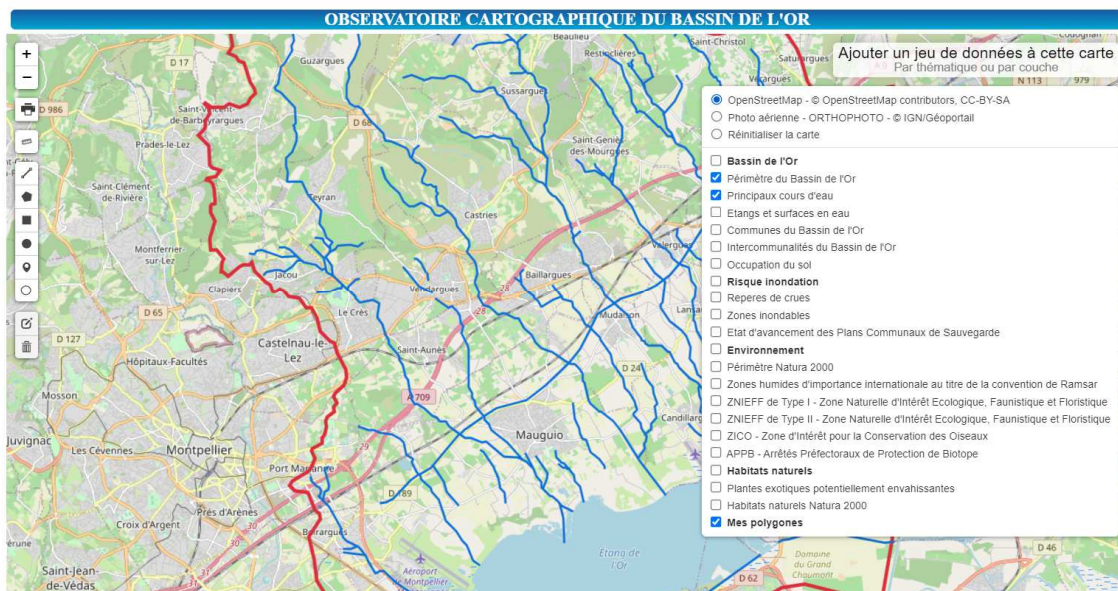
Une carte interactive de la nappe astienne se rapportant à l'état de la ressource (qualité et quantité) sera mise en ligne. Les internautes pourront sélectionner et afficher différentes couches représentant les principaux indicateurs de suivi de la nappe (niveau de la nappe, nitrates, chlorures, pesticides, prélèvements...) mais aussi limites communales, cadastre, et zonages sur lesquels des règles de gestion de la ressource en eau s'appliquent.

Exemples de cartes interactives :

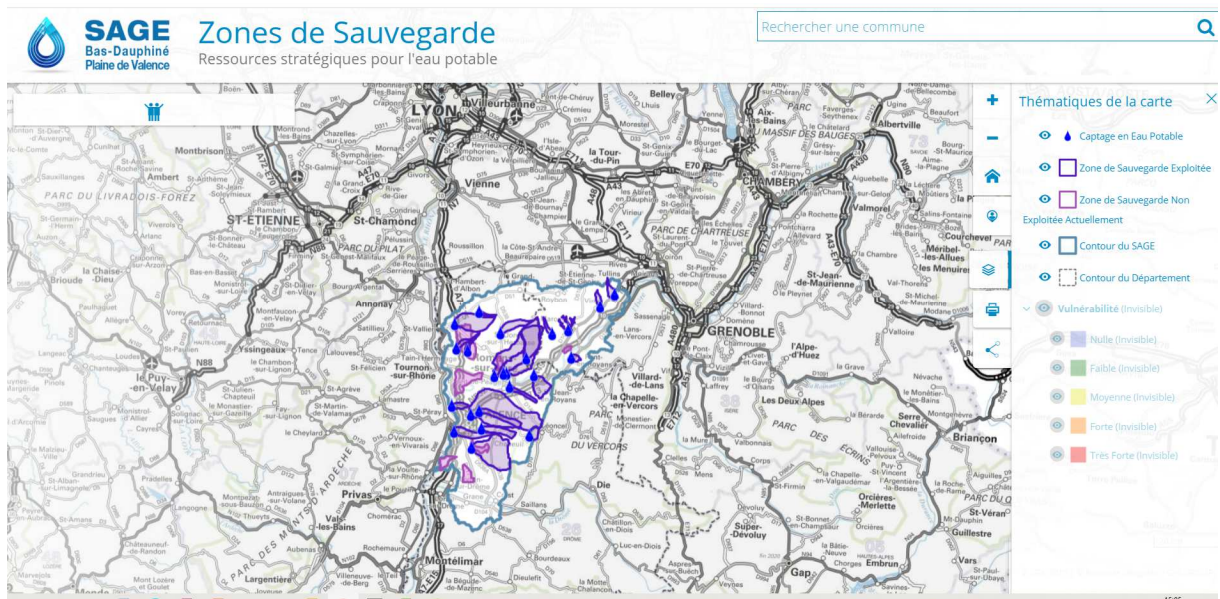
<https://www.arcgis.com/apps/View/index.html?appid=953ed7edbcd24ddc9ae7e0869bcd70a>



<https://www.etang-de-l-or.com/observatoire-cartographique-bassin-de-l-or/>



<https://sagedauphine-valence-carto-zones-sauvegardes.ladrome.fr/adws/app/21c2bb8c-c354-11e9-9ba4-eb31bab5d87f/>



III-2 Espace sécurisé

Un espace privé sera créé pour mettre à disposition des acteurs et autres publics spécialisés des documents techniques ou administratifs, certains provisoires ainsi que tout autre information ne concernant pas directement le grand public mais utiles aux acteurs locaux pour suivre le travail engagé par le SMETA. Le SMETA devra pouvoir gérer les accès à cet espace privé (modification des mots de passe en particulier).

Les fichiers seront disponibles sous format pdf.

III-3 Animations

Le SMETA souhaite le développement de quelques animations à portée pédagogique. Le prestataire choisira la technologie la mieux adaptée. Un maximum de trois animations sera proposé. Elles pourront concernées :

- les modalités de recharges de l'aquifère
- Les principes de partage de la ressource en eau
- l'évolution du niveau de la nappe

Le SMETA explorera avec le prestataire les possibilités de représentation. Une optimisation de l'affichage sera recherchée.

III-4 Moteurs de recherche

Le SMETA souhaite la présence d'un moteur de recherche sur les pages du site et dans l'espace « documentation ».

Cette recherche s'effectuera sur saisie de mots clés.

III-5 Module d'inscription à une newsletter

Dans le cadre de son plan de communication du SAGE, le SMETA s'est engagé à publier une newsletter pour informer régulièrement les acteurs locaux et les usagers de la nappe de l'état d'avancement des démarches. Un module d'inscription à cette newsletter devra être développé afin de disposer d'une liste de diffusion actualisée (possibilité de se désabonner). Un second module pourrait concerner l'envoi d'un bulletin d'information sur l'état de la nappe.

III-6 Espace « documentation »

Cet espace sera organisé de telle sorte que les internautes puissent facilement accéder aux documents recherchés. Un classement par thématique puis par date de publication sera retenu.

III-6 Formulaire contact et mentions légales

La page « contact » du site sera identique à la page existante sur le site actuel astien.com.

Le prestataire consacrera une page aux mentions légales conformément aux dispositions réglementaires.

IV - Contraintes identifiées

Les contraintes identifiées à ce jour pour le développement du site :

- Un contenu dense même si le nombre de pages sera revu à la baisse par rapport à celui du site existant
- Un nombre important de documents téléchargeables (présentations PPT, comptes rendus de réunion, rapports d'étude, documents de référence, supports de communication, marchés publics, délibérations...) Sur chaque page, une liste de documents, en lien avec la thématique présentée, seront téléchargeables sans passer par la rubrique « documentation ».
- ... Mise à jour du site et de la carte interactive qui devra être simple et rapide

V- Livrables

V-1 Supports

Les pièces à fournir par le prestataire pendant et après la réalisation du site seront les suivantes :

- des maquettes du site aux différentes étapes de validation du projet (conception, réalisation, livraison),
- Une documentation décrivant le site, son fonctionnement et son hébergement,
- Une documentation décrivant les modalités de mise à jour (support de formation),
- Les fichiers informatiques source (pages HTML, graphismes, illustrations créées, ...),
- Les versions du code HTML utilisées,
- le logiciel de gestion des contenus et sa documentation si CSM propriétaire,
- la liste des navigateurs compatibles,
- l'identifiant et le mot de passe pour accéder à la console d'administration et module de gestion dynamique du site si créés.

V-2 Formation

Un temps de formation des agents du SMETA en charge de la mise à jour des contenus du site et de son administration, sera inclus dans la proposition initiale. 3 personnes au maximum seront concernées par cette formation qui aura lieu, en présentiel, dans les locaux du SMETA, avant

achèvement de la mission.

Le prestataire s'assurera, à l'issue de cette formation, de la bonne prise en main de l'outil par le personnel du SMETA.

V-3 Assistance /Maintenance du site

V-3-1 Mission d'assistance

Le prestataire s'engagera à apporter une assistance technique auprès du SMETA, les six premiers mois suivant la livraison du site. Cette assistance technique consistera à répondre aux difficultés que rencontrerait le SMETA pour mettre à jour ou administrer le site.

V-3-2 Maintenance du site

La maintenance du site consistera :

- à intervenir en cas de dysfonctionnement du site quelles qu'en soient les causes,
- à mettre en place une procédure de sauvegarde du site distant,
- à protéger le site de piratages éventuels,
- à installer sur le matériel du SMETA les mises à jour du logiciel de gestion des contenus si nécessaire pour assurer le bon fonctionnement du site et maintenir son degré d'opérationnalité.

Le marché initial comprend obligatoirement 6 mois de maintenance du site après livraison de celui-ci à titre de garantie (service après vente).

Les développements de nouvelles fonctions du site ne seront pas inclus dans l'offre de maintenance du prestataire. Ils feront l'objet d'un avenant au marché initial ou d'un nouveau marché.

VI-Planification du projet

VI-1 Rappel des prestations attendues

Le prestataire aura à sa charge :

- la création des maquettes,

- Le développement de visuels en cohérence avec la charte graphique du SMETA 2020,
- Le développement du site après choix du CSM,
- La migration de contenu du site actuel vers le nouveau site,
- L'intégration de contenu fourni par le SMETA sur les nouvelles pages,
- La formation du personnel à l'utilisation de l'outil,
- L'assistance du SMETA dans la prise en main de l'outil et la maintenance du site,
- la fourniture des supports documentaires.

VI-2 Calendrier

Le démarrage de la prestation est prévu le : 1er novembre 2021

La mise en ligne du nouveau site est souhaitée le: 30 avril 2022

Le prestataire devra fournir dans son offre un planning prévisionnel du déroulement de sa mission en précisant un calendrier de réalisation des principales étapes.

VII- Modalités d'exécution du marché

VII-1 Gestion du projet

Le prestataire désignera un chef de projet qui sera l'interlocuteur principal du SMETA pendant la durée du projet.

Des réunions seront régulièrement organisées pendant la phase de lancement du projet pour caler la méthodologie de développement et les choix technologiques ainsi que dans la phase d'intégration des contenus pour valider les pages renseignées.

Le site devra être consultable par le SMETA sur un serveur projet tout au long de son développement via un URL provisoire dont l'accès pourra être limité.

Un point d'avancement par mail sera effectué au moins tous les 15 jours en sus de trois réunions de coordination (lancement, mi-parcours et rendu)

Le prestataire assurera une coordination sans faille de son équipe pour tenir les délais et honorer ses engagements.

VII-2 Durée de la mission

La durée de la mission jusqu'à réception du site par le SMETA est de 6 mois à compter de la notification du marché.

6 mois de maintenance et d'assistance technique suivront la phase de réalisation qui prendra fin à la date de réception du site par le SMETA.

VII-3 Consultation

Cette consultation est organisée selon la procédure réservée au marché de faibles montants (Article R. 2122-8 du code de la commande publique).

VII-4 Remise des offres

Le prestataire sera tenu de remettre au SMETA, dans le cadre de la présente consultation, sa meilleure offre qui comprendra :

- un mémoire technique répondant au besoin du SMETA tel qu'exprimé dans ce cahier des charges assorti éventuellement de propositions de développement de nouvelles fonctionnalités qui pourrait intéresser le maître d'ouvrage
- un devis détaillé de ses prestations sur le modèle du BPFU fourni en annexe,
- les références des sites internet que le prestataire a développés dans les dernières années.
- la présentation de l'équipe qui travaillera sur ce projet

VII-5 Sélection des offres

Les critères de sélection des offres reposeront, par ordre d'importance, sur :

- La compréhension du besoin et la pertinence des propositions de développement exprimées dans le mémoire,
- Le prix de la prestation,
- Les références du prestataire,
- Les délais de réalisation,
- L'offre de maintenance du site.

VII-6 Règlement des prestations

Le règlement des prestations s'effectuera par mandat administratif sous 30 jours. Des acomptes pourront être versés à la demande du prestataire, après réalisation de chaque étape validée par le SMETA.

Le règlement du solde interviendra après réception du site internet par le SMETA et livraison de l'ensemble des livrables énumérés au paragraphe V-1.

VII-7 Contacts

Pour toute précision concernant cette consultation, le prestataire contactera :

Véronique DUBOIS
Directrice du SMETA
vdubois@smeta.fr
04 67 36 41 66
06 26 24 09 43

Béziers, le 30 septembre 2021

Bordereau des Prix Forfaitaires et Unitaires

Prestation	Unité (jour)	Quantité	Coût journalier (€ H.T.)	Montant global (€ H.T.)
Charte graphique - page d'accueil et architecture du site internet (y compris création d'une maquette fonctionnelle)				
Développement du socle technique (CMS et fonctionnalités spécifiques)				
Mise en forme, migration/ intégration et optimisation des contenus (forfait 60 pages environ organisées en grandes rubriques , réalisation de 3 animations et d'une carte interactive)				
Installation sur les postes informatiques/mise en ligne				
Supports documentaires (document des ouvrages exécutés, manuel de gestion du site)				
Formation des agents sur site				
Gestion du projet (dont 3 réunions sur site)				
Module newsletter				
Module actualités				
Assistance technique 2 mois				
Maintenance du site 2 mois				
Total euros H.T				
Montant TVA (20%)				
Total euros TTC				

OPTIONS

Une page supplémentaire				
Un module supplémentaire				
Une réunion supplémentaire sur site				
La maintenance du site sur une année renouvelable				
Une assistance à la mise à jour du site sur une année renouvelable				
Autre...				